

#### IV. UWAGI EKSPLOATACYJNE

1. Do mycia i dezynfekcji stosować należy łagodne preparaty posiadające atest Państwowego Zakładu Higieny. Nie używać środków ściernych!  
**UWAGA: do mycia powierzchni miękkich nie wolno stosować środków na bazie benzynu, rozpuszczalników, kwasów, chloru, itp.!**
2. Cechowania wyrobów dokonano w postaci etykiety identyfikacyjnej, naklejonej na każdej sztuce. Znajdują się tam następujące dane:
  - Dane producenta
  - Nazwa i model wyrobu, np.: REF 06/MR
  - Data produkcji w formacie: LOT RRRR-MM (gdzie RRRR oznacza rok, a MM oznacza miesiąc, np. 2014-09)
  - Dopuszczalna masa użytkownika
3. **Wszystkie wyroby (poza nasadkami) posiadają 2-letnią gwarancję.**
4. **Używać wyroby zgodnie z ich przeznaczeniem!** Ewentualne zagięcia elementów metalowych z widocznymi pęknięciami powierzchni eliminują wyrób z dalszego użytkowania.  
**Nakazuje się sprawdzanie wyrobu przed i podczas użytkowania w celu upewnienia się, że podczas eksploatacji nie powstały zarysowania, pęknięcia itp.**
5. Serwis produkcyjny w okresie gwarancji (24 miesiące) obejmuje wymianę podzespołów lub wyrobów, w których stwierdzono wady produkcyjne.
6. Serwis eksploatacyjny MIKIRAD funkcjonuje bezpośrednio w punktach sprzedaży wyrobów.
7. MIKIRAD zapewnia produkcję części zamiennych przez 10 lat od daty wykonania wyrobu.



PIECZĘĆ I PODPIS SPRZEDAWCY

MODEL WYROBU .....

DATA SPRZEDAŻY .....

**mikirad**

Grzegorz Kicior

26-600 Radom, ul. Małopolska 16

tel.: 48. 383-08-85/87

fax.: 48. 383-08-86



System zarządzania ISO 9001:2015

www.tuv.com ID 9106018396

## INSTRUKCJA UŻYTKOWANIA KUL PACHOWYCH

Firma MIKIRAD produkuje **kule pachowe** jako wyroby medyczne służące do poprawy mobilności osób niepełnosprawnych (wg Normy Zakładowej ZN-00/MK-01-04/2010 zharmonizowanej z Normą PN-EN ISO 9999 - klasa 12 03 oraz z DYREKTYWĄ RADY EUROPY 93/42/EEC).

PN EN ISO 9999	NAZWA WYROBU	TYP WYROBU
12 03 12	<b>Kula pachowa</b>	
	- z wysuwany podparciem pachowym	06/MR
	- z przesuwaną rękojeścią	07/MR
	- z uchwytem poza płaszczyznę podparcia pachowego:	
	- z dwoma rurkami podparcia pachowego	17/MR
	- z jedną rurką podparcia pachowego	18/MR

### I. UWAGI OGÓLNE

Standardowe wyroby przeznaczone są dla użytkowników z niesprawnymi kończynami dolnymi lub protezami, o wzroście od 155 cm do 185 cm i masie ciała do 130 kg.

Kule pachowe są wykonywane z profiliów ze stopów aluminium łączonych mrozoodpornym tworzywem sztucznym o wysokich właściwościach mechanicznych. Mogą być używane pojedynczo lub w parze, każda obsługiwana jedną ręką, ewentualnie łącznie z górną częścią tułowia. Przeznaczone dla osób, które mogą podpierać się kończynami dolnymi lub ich protezami. Wskazane przy braku lub znacznej niesprawności jednej kończyny dolnej.

Poszczególne wyroby dopasowuje się do wzrostu użytkownika poprzez przesunięcie połączonych ze sobą teleskopowo rurek do uzyskania żądanej wysokości, a następnie ich zablokowaniu.

**Ustalenie wysokości wyrobu uznaje się za właściwe, jeśli w czasie korzystania z wyrobu użytkownik przyjmuje wyprostowaną pozycję ciała, a wyrób pracuje pionowo, tj. w płaszczyźnie równoległej do osi ciała.**

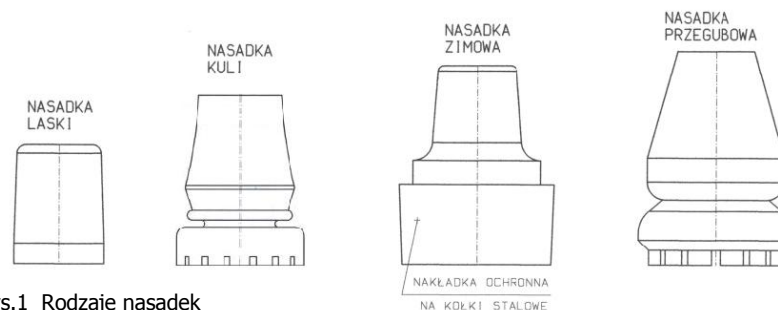
Właściwa regulacja wysokości oraz poprawna eksploatacja naszych wyrobów znacznie wydłuża okres ich użytkowania oraz zapewnia uczucie bezpieczeństwa i zadowolenia użytkownika.

**Użytkownikom naszych wyrobów życzymy pełnej satysfakcji.  
Prosimy o ewentualne uwagi w celu dalszego ich doskonalenia.**

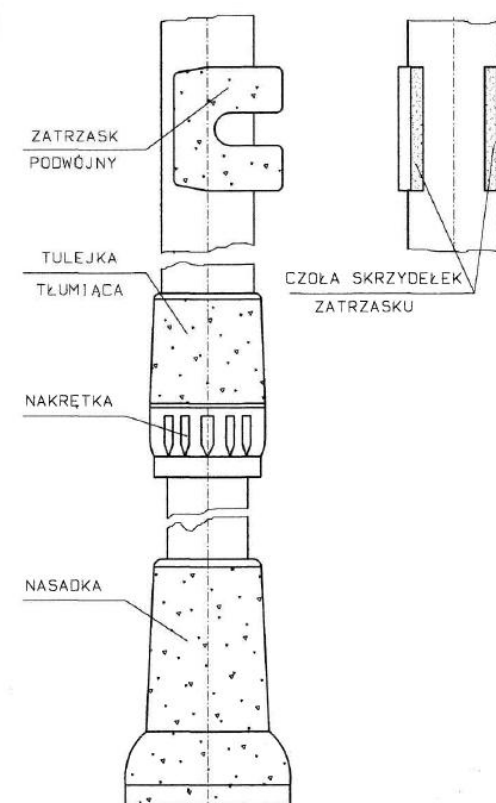
## II. KOLEJNOŚĆ CZYNNOŚCI PRZY SKOKOWEJ REGULACJI WYSOKOŚCI KUL PACHOWYCH (rys. 2)

1. Odkręcić (poluzować) nakrętkę tulejki tłumiącej (czynność pominąć w wersji wyrobu z tulejką bez nakrętki)
2. Wypchnąć z otworów zatrzask podwójny w ten sposób, że dwoma kciukami naciskamy na obydwa czoła skrzydełek zatrzasku w kierunku grzbietu, co spowoduje ugięcie skrzydełek i wysunięcie stalowych kołków z otworów rurek.  
**Zabrania się odginania skrzydełek zatrzasku, gdyż mogą ulec złamaniu lub utracą sprężystość.**
3. Przesunąć rurkę regulacyjną wzdłuż osi na odpowiadającą użytkownikowi wysokość pamiętając, że otwory rurki regulacyjnej muszą idealnie pokrywać się z otworami korpusu.
4. Włożyć stalowe kołki zatrzasku w ustawione otwory i dłonią wcisnąć zatrzask do pełnego przylgnięcia wewnętrznej powierzchni zatrzasku do korpusu rurki.
5. Dokręcić lekko nakrętkę tulejki tłumiącej (czynność pominąć w wersji wyrobu z tulejką bez nakrętki)

**Uwaga:** W okresie zimowym należy stosować nasadkę zimową (antypoślizgową), którą produkujemy w wersji uniwersalnej.



Rys.1 Rodzaje nasadek



Rys.2 Regulacja skokowa